

การจัดการความรู้ Knowledge Management

เรื่อง กฎหมายเกี่ยวกับวีซ่าและใบอนุญาตทำงาน (ครั้งที่ 3)

(การแบ่งปันความรู้เรื่องการเดินทางกลับเข้าประเทศไทย ในช่วงสถานการณ์ Covid 19)



โดย คณะกรรมการการจัดการความรู้

หน่วยงาน สถาบันภาษาศาสตร์ มหาวิทยาลัยพายัพ

ปีการศึกษา 2563

คำนำ

เนื่องด้วยสถานการณ์การแพร่ระบาดของโรคติดเชื้อไวรัสโคโรนา 2019 (COVID-19) ที่มีการระบาดใหญ่ไปทั่วโลกและรวมถึงประเทศไทยด้วยนั้น ส่งผลกระทบต่อการดำเนินชีวิตของประชาชนรวมถึงเศรษฐกิจและระบบการทำงานทั้งในส่วนภาครัฐและเอกชน การเดินทางเข้า-ออกระหว่างประเทศ เป็นอีกส่วนหนึ่งที่รัฐบาลไทยประกาศให้มีมาตรการในการดูแลควบคุมการเข้า-ออกของนักเดินทางทั้งชาวต่างชาติและประชาชนไทย เพื่อป้องกันการแพร่ระบาดของโรค (COVID-19) ซึ่งบุคลากรของสถาบันภาษาศาสตร์ส่วนใหญ่เป็นชาวต่างชาติ ทางสถาบันภาษาศาสตร์ จึงได้จัดทำเล่มความรู้ฉบับนี้ขึ้นมา ซึ่งเนื้อหาความรู้บางส่วนได้มาจากประสบการณ์ตรงของบุคลากรของสถาบันฯ และบางส่วนนั้นได้มาจากข้อมูลข่าวสารทางเว็บไซต์ของทั้งภาครัฐและเอกชน

และเนื่องจากรัฐบาลไทยได้มีการเพิ่มเติมกฎระเบียบข้อบังคับเพื่อสนับสนุนมาตรการการดูแลควบคุมการเข้า-ออกระหว่างประเทศ โดยขอให้มีการแสดงเอกสารบางอย่างเพิ่มเติมเพื่อนำมาประกอบในการขอวีซ่าและขออนุญาตเข้ามาในประเทศไทย ดังนั้นสถาบันฯ จึงได้รวบรวมเอาข้อมูลที่ทางรัฐบาลได้กำหนดให้มีการนำมาแสดงเพิ่มเติมจากเดิมอีกบางส่วน (มี.ย.64)

สถาบันภาษาศาสตร์หวังเป็นอย่างยิ่งว่าเล่มความรู้ฉบับนี้จะเป็นประโยชน์ต่อบุคลากรของสถาบันฯ รวมถึงผู้มีส่วนเกี่ยวข้องกับการดำเนินการทางด้านวีซ่าและใบอนุญาตทำงานต่อไป

คณะกรรมการการจัดการความรู้

หน่วยงานสถาบันภาษาศาสตร์ มหาวิทยาลัยพายัพ

สิงหาคม 2563 – มิถุนายน 2564

สรุปองค์ความรู้ที่ได้

ขั้นตอนการเดินทางเข้าประเทศไทยช่วงสถานการณ์ฉุกเฉิน

ตามที่สำนักงานการบินพลเรือนแห่งประเทศไทย (กพท.) ได้ออกประกาศเรื่อง เงื่อนไขในการอนุญาตให้อากาศยานทำการบินเข้าออกประเทศไทย (ฉบับที่ 2) ณ วันที่ 2 ก.ค. 2563 และ เงื่อนไขในการอนุญาตให้อากาศยานทำการบินเข้าออกประเทศไทย (ฉบับที่ 3) ณ วันที่ 3 ส.ค. 2563 เพิ่มเติม เพื่อให้ผู้เกี่ยวข้องมีแนวทางการปฏิบัติที่สอดคล้องกับข้อกำหนดออกตามความ มาตรา 9 แห่งพระราชกำหนดการบริหารราชการในสถานการณ์ฉุกเฉินฯ และคำสั่งศูนย์บริหาร สถานการณ์การแพร่ระบาดของโรคติดเชื้อไวรัสโคโรนา 2019 โดยมีวัตถุประสงค์เพื่อให้บุคคล ประเภทต่าง ๆ ที่ได้รับอนุญาตสามารถเดินทางเข้าราชอาณาจักรได้มากขึ้น

*ข้อมูลเพิ่มเติม(ม.ย.64)

สำหรับการจัดเตรียมเอกสารในการยื่นขอวีซ่า Non-Immigrant B (สำหรับบุคลากร มหาวิทยาลัยพายัพ เชียงใหม่)

กรณีผู้ที่มีความประสงค์ที่จะเดินทางเข้ามาในประเทศไทย และต้องการสมัครเข้ามาเป็นบุคลากรของ มหาวิทยาลัย ซึ่งยังไม่มีวีซ่า Non-Immigrant B จำเป็นต้องเตรียมเอกสารในการยื่นขอวีซ่าดังนี้

- 1) หนังสือเชิญจากมหาวิทยาลัยรับรองโดยผู้บริหารสูงสุด คือ อธิการบดีหรือรักษาการ อธิการบดี โดยแนบเอกสารของมหาวิทยาลัย ใบอนุญาตให้จัดตั้งสถาบันอุดมศึกษาเอกชน หนังสือคำสั่งสภามหาวิทยาลัย เรื่องการแต่งตั้งอธิการบดี หรือรักษาการอธิการบดี หนังสือ รับรองการแต่งตั้งแต่งตั้งอธิการบดี หรือรักษาการอธิการบดี จากสำนักงานปลัดกระทรวง การอุดมศึกษา วิทยาศาสตร์ วิจัยและนวัตกรรม เอกสารประกอบของอธิการบดีหรือ รักษาการอธิการบดี
- 2) หนังสือรับรองการขอรับใบอนุญาตทำงานแทนคนต่างด้าวจากมหาวิทยาลัยที่ออกให้โดย สำนักงานจัดหางานจังหวัด (บต.32)
- 3) กรมธรรม์ประกันการเดินทางที่มีความคุ้มครองรวมไปถึงโรคโควิด-19 ด้วย วงเงินความ คุ้มครองไม่ต่ำกว่า 100,000 ดอลลาร์สหรัฐ
- 4) ลักษณะและรายละเอียดงานจากหน่วยงานที่สังกัด (Job Description)
- 5) หนังสือรับรองการเข้าเมือง Certificate of entry (COE)
- 6) หนังสือเดินทางที่ยังไม่หมดอายุ
- 7) ใบรับรองแพทย์ (Fit-to-Fly)
- 8) ผลตรวจ Covid-19
- 9) ตั๋วเครื่องบิน
- 10) ใบจองโรงแรม ASQ

1. บุคคลที่ได้รับอนุญาตสามารถเดินทางเข้าราชอาณาจักรไทย

1.1 บุคคลผู้มีสัญชาติไทย (ไม่ใช่บุคคลสัญชาติไทยหรือใช้หนังสือเดินทางสหรัฐ [คลิกที่นี่](#))

1.2 มีหนังสือเดินทางไทยที่ยังมีอายุการใช้งาน (หรือเอกสารการเดินทางฉุกเฉิน – ETD) [กรณีหนังสือเดินทางหมดอายุและต้องการเดินทางเร่งด่วน](#) ให้อื่นเรื่องขอทำ C.I. ต่อสำนักงานกงสุลตามรัฐที่อยู่อาศัย ([ตรวจสอบได้ที่นี้](#))

การเดินทางเข้าประเทศไทย เฉพาะบุคคล ตามข้อยกเว้น

สำหรับบุคคลที่มีสัญชาติไทย

1. บุคคลสัญชาติไทย (ไม่ใช่บุคคลสัญชาติไทยหรือใช้หนังสือเดินทางสหรัฐ)
2. มีอายุการใช้งานหนังสือเดินทางไทยที่ยังมีอายุการใช้งาน (หรือเอกสารการเดินทางฉุกเฉิน – ETD)
3. มีผลตรวจโควิด-19 เป็นลบ (หรือผลตรวจโควิด-19 เป็นลบโดยวิธี RT-PCR หรือผลตรวจโควิด-19 เป็นลบโดยวิธี Rapid Test หรือผลตรวจโควิด-19 เป็นลบโดยวิธีอื่นๆ ที่ได้รับการรับรองโดยกรมควบคุมโรค)
4. มีผลตรวจโควิด-19 เป็นลบโดยวิธี RT-PCR หรือผลตรวจโควิด-19 เป็นลบโดยวิธี Rapid Test หรือผลตรวจโควิด-19 เป็นลบโดยวิธีอื่นๆ ที่ได้รับการรับรองโดยกรมควบคุมโรค
5. มีผลตรวจโควิด-19 เป็นลบโดยวิธี RT-PCR หรือผลตรวจโควิด-19 เป็นลบโดยวิธี Rapid Test หรือผลตรวจโควิด-19 เป็นลบโดยวิธีอื่นๆ ที่ได้รับการรับรองโดยกรมควบคุมโรค

เงื่อนไขการเข้าประเทศไทย

1. ไม่ใช้วีซ่า (ยกเว้นกรณีขอวีซ่า)
2. มีผลตรวจโควิด-19 เป็นลบ (หรือผลตรวจโควิด-19 เป็นลบโดยวิธี RT-PCR หรือผลตรวจโควิด-19 เป็นลบโดยวิธี Rapid Test หรือผลตรวจโควิด-19 เป็นลบโดยวิธีอื่นๆ ที่ได้รับการรับรองโดยกรมควบคุมโรค)
3. มีผลตรวจโควิด-19 เป็นลบโดยวิธี RT-PCR หรือผลตรวจโควิด-19 เป็นลบโดยวิธี Rapid Test หรือผลตรวจโควิด-19 เป็นลบโดยวิธีอื่นๆ ที่ได้รับการรับรองโดยกรมควบคุมโรค
4. มีผลตรวจโควิด-19 เป็นลบโดยวิธี RT-PCR หรือผลตรวจโควิด-19 เป็นลบโดยวิธี Rapid Test หรือผลตรวจโควิด-19 เป็นลบโดยวิธีอื่นๆ ที่ได้รับการรับรองโดยกรมควบคุมโรค
5. มีผลตรวจโควิด-19 เป็นลบโดยวิธี RT-PCR หรือผลตรวจโควิด-19 เป็นลบโดยวิธี Rapid Test หรือผลตรวจโควิด-19 เป็นลบโดยวิธีอื่นๆ ที่ได้รับการรับรองโดยกรมควบคุมโรค

หมายเหตุ: บุคคลสัญชาติไทยสามารถเดินทางเข้าประเทศไทยโดยไม่ต้องขอวีซ่า (ยกเว้นกรณีขอวีซ่า)

สัญญาณ QR Code เพื่อรายงานสุขภาพและผลการตรวจโควิด-19

CAAT 7

*ข้อมูลเพิ่มเติม(ม.ย.64)

ในการสมัครวีซ่า บุคคลทุกสัญชาติสามารถสมัครวีซ่าที่สถานเอกอัครราชทูตฯ ได้ อย่างไรก็ตาม บุคคลบางสัญชาติมีข้อกำหนดเพิ่มเติมและต้องได้รับการตรวจประวัติและการอนุมัติจากกระทรวงการต่างประเทศ ซึ่งใช้เวลาดำเนินการอย่างน้อย 1 เดือน ดังนั้นขอแนะนำให้ผู้สมัครวีซ่าไปสมัครวีซ่าที่สถานเอกอัครราชทูตหรือสถานกงสุลใหญ่ไทยในประเทศของตนหรือประเทศที่ตนมีถิ่นพำนัก เพื่อดำเนินการที่สะดวกและรวดเร็ว

2. กำหนดเที่ยวบินกลับไทยให้เลือก 2 ทางเลือก ในการจัดซื้อตั๋วเครื่องบินและที่พักกักตัว

2.1 การเดินทางด้วย เที่ยวบินส่งบุคคลกลับไทย (repatriation flight)

- ผู้เดินทางจัดซื้อตั๋วตามวัน เวลาและจองผ่านช่องทางและเงื่อนไขที่กำหนดเท่านั้น หากท่านติดต่อสายการบินผ่านช่องทางอื่น ท่านจะไม่อยู่ในโควตาคนไทยกลับประเทศและสายการบินอาจยกเลิกบัตรโดยสารของท่านในภายหลัง
- บุคคลไทยเข้ากักตัวที่รัฐจัดให้ State Quarantine (SQ) โดยไม่มีค่าใช้จ่ายและไม่สามารถเลือกที่พักได้
- สามารถเลือกกักตัวที่โรงแรมกักตัวทางเลือก (ASQ) ได้ โดยต้องจ่ายค่าที่พักเอง
- ข้อมูลการจัดซื้อตั๋วแบบ repatriation flight – [เดือนมีนาคม](#) | [เมษายน](#)

2.2 การเดินทางด้วย เที่ยวบินกึ่งพาณิชย์ (semi-commercial flight)

- ผู้เดินทางจัดซื้อตั๋วกับสายการบินที่ร่วม semi-commercial flight
- กักตัว 14 วัน ที่โรงแรมกักตัวทางเลือก (ASQ) และต้องจ่ายค่าที่พักเอง
- ข้อมูลการจัดซื้อตั๋วแบบ semi-commercial flight – [การจัดซื้อตั๋ว](#) [[ตารางสายการบิน](#)]

- ข้อมูลกักตัวทางเลือก Alternative State Quarantine (ASQ) – www.thaiembdc.org/asq



คลิกที่ภาพด้านบน เพื่อดูข้อเปรียบเทียบทางเลือกในการเดินทางกลับไทย

3. ขอรับหนังสือรับรองการเดินทางเข้าประเทศไทย (Certificate of entry / COE)

ก่อนลงทะเบียนโปรดตรวจสอบหน่วยงานกงสุลในสหรัฐฯฯ ที่รับผิดชอบดูแลพื้นที่เขตอาณาที่ท่านอาศัยอยู่ (คลิกที่นี่)

ขั้นตอนที่ 1 – ลงทะเบียนที่ coethailand.mfa.go.th

- ผู้เดินทางกรอกข้อมูล และแนบไฟล์ภาพหนังสือเดินทางเข้าไปในระบบ (ใช้ไฟล์ JPEG หรือไฟล์ PDF)
- เมื่อลงทะเบียนเรียบร้อยแล้ว ผู้เดินทางจะได้รับหมายเลขอ้างอิง 6 หลัก
- รอผลการอนุมัติ pre-approve ภายใน 3 วัน
- **คำเตือน** หากอยู่ในขั้นตอนลงทะเบียน จะไม่สามารถลงทะเบียนซ้ำได้ / ในกรณีเที่ยวบินยกเลิก ให้ติดต่อเจ้าหน้าที่เพื่อยื่นขอแก้ไข (unlock) COE ใหม่

ขั้นตอนที่ 2 – จัดหาและอัปโหลดตั๋วเครื่องบินเพื่อ “ยืนยันการเดินทาง”

- จัดหาตั๋วเครื่องบิน และ หลักฐานยืนยันการจองที่พักในกรณีที่เลือกใช้บริการ ASQ
- ข้อมูลการจัดซื้อตั๋วแบบ repatriation flight – [เดือนมีนาคม | เมษายน](#)
- ข้อมูลการจัดซื้อตั๋วแบบ semi-commercial flight – [การจัดซื้อตั๋ว \[ดูตารางสายการบิน\]](#)
- ข้อมูลการจองโรงแรมกักตัวทางเลือก (ASQ) – www.thaiembdc.org/asq
- เมื่อได้รับการอนุมัติ pre-approved แล้วให้อัปโหลดตั๋วเครื่องบิน ภายใน 15 วัน

ขั้นตอนที่ 3 – รับหนังสือรับรอง (COE)

- เมื่ออัปโหลดเอกสารและยืนยันการเดินทางแล้ว เจ้าหน้าที่จะออก COE ให้ภายใน 3 วัน
- ให้ตรวจสอบผล โดยใช้หมายเลข 6 หลักได้ที่เมนู “ตรวจสอบผล”
- ผู้ที่ได้รับอนุมัติ สามารถดาวน์โหลดเอกสารได้ที่เมนู “ตรวจสอบผล”

- ผู้ที่ยังไม่ได้รับอนุมัติ เจ้าหน้าที่จะติดต่อทางอีเมลเพื่อขอเอกสารเพิ่ม
- กรณีที่เที่ยวบินยกเลิก ให้ติดต่อเจ้าหน้าที่เพื่อยื่นขอแก้ไข (unlock) COE ใหม่

คำแนะนำการลงทะเบียนขอรับ COE ออนไลน์ และคู่มือการลงทะเบียน

4. ดาวน์โหลดและลงทะเบียน ThailandPlus Application

- ผู้เดินทางดำเนินการการติดตั้งแอป ดังนี้ (ดูรายละเอียดเพิ่มเติมได้ที่ [คู่มือการใช้ ThailandPlus Application ภาษาไทย](#) หรือ [คู่มือวีดีโอประชาสัมพันธ์ที่นี่](#))
- หลังจากได้รับ COE แล้วสามารถดาวน์โหลดและลงทะเบียนแอปพลิเคชัน โดยใช้หมายเลข COE จากหนังสือรับรองที่สถานเอกอัครราชทูตหรือกงสุลใหญ่ออกให้และใช้หมายเลข Refer ID (6 หลัก) ที่ออกจากระบบ COE ออนไลน์



ภาพจาก [คู่มือการใช้ ThailandPlus Application ภาษาไทย](#)

5. จัดหาใบรับรองแพทย์ Fit-to-Fly

- จัดหาใบรับรองแพทย์ Fit-to-Fly ไม่เกิน 72 ชั่วโมงก่อนเดินทางออกจากสหรัฐฯ (หรือประมาณ 2 วันก่อนวันเดินทาง) โดยศึกษาสถานที่ตรวจและตัวอย่างได้ที่หัวข้อ **“ใบรับรองแพทย์”** [ด้านล่างของหน้าเว็บไซต์นี้](#) (กรุณาเลื่อนอ่านเพิ่มเติมด้านล่าง)
- อาจต้องจัดหาผลตรวจ Covid-19 ตามแต่สายการบินหรือประเทศที่เดินทางผ่านกำหนด (กรุณาตรวจสอบกับสายการบินที่ท่านเดินทาง) ท่านจะต้องจัดหาผลตรวจ COVID ที่เป็นลบ (Negative COVID-test result) ด้วยวิธี RT-PCR ที่มีอายุไม่เกิน 72 ชั่วโมงหรือตามที่สายการบินระบุ เพื่อแสดงแก่สายการบิน

6. จัดหาแบบฟอร์ม ต.8

- ดาวน์โหลดแบบฟอร์ม ต.8 (แบบฟอร์มคำถามเกี่ยวกับสุขภาพของผู้เดินทางเข้ามาในราชอาณาจักร) ได้ที่ thaiembdc.org/wp-content/uploads/2020/03/T8_form.pdf
- หรือลงทะเบียนผ่านระบบ phone application ของท่าอากาศยานไทย <https://aot-app.kdlab.ai/> หลังจากเช็คอินเรียบร้อยแล้ว (คู่มือการใช้งาน AOT Airports Application เพื่อก่อกรอกข้อมูลเอกสาร ต.8 แบบออนไลน์ ได้ที่นี่ [AOT App](#))

7. เอกสารที่ต้องเตรียมในวันเดินทาง

ให้นำเป็นเอกสาร hard-copy ผู้เดินทางไม่สามารถใช้เอกสารแบบอิเล็กทรอนิกส์ (เช่น โทรศัพท์มือถือ) เพื่อแสดงต่อเจ้าหน้าที่ได้

1. หนังสือเดินทาง หรือ C.I.
2. ตั๋วเครื่องบิน
3. ใบจองโรงแรม ASQ ในกรณีที่พักโดยเที่ยวบิน Semi-Commercial flight หรือในกรณีที่เลือกใช้บริการ
4. หนังสือรับรองการเดินทาง (COE)
5. ผลตรวจ Fit-to-Fly พร้อมสัมภาระไปเช็คอิน เพื่อออกเดินทางตามปกติ
6. ผลตรวจ Covid-19 ในกรณีที่สายการบินหรือประเทศที่เดินทางผ่านกำหนด

เมื่อเดินทางถึงไทยเอกสารที่ยื่นเพิ่มเติม ได้แก่

1. ThailandPlus Application
2. แบบฟอร์ม ต.8

คำถาม-ตอบ

ลงทะเบียนกลับไทย/รับข่าวสารภาวะฉุกเฉิน

ทำไมต้องลงทะเบียนเพื่อเป็นฐานข้อมูลแผนการเดินทางกลับไทยกับสถานทูตฯ / สถานกงสุลใหญ่ฯ
 ขณะนี้มีการระบาดของโรคติดเชื้อไวรัสโคโรนา 2019 (COVID-19) มีการระบาดใหญ่ (Pandemic) ทั่วโลก (ตามประกาศขององค์การอนามัยโลก 11 มี.ค. 2563) ขอให้ผู้ที่เดินทางไปต่างประเทศติดตามสถานการณ์อย่างใกล้ชิด รวมทั้งให้ความร่วมมือและปฏิบัติตามคำแนะนำต่าง ๆ เพื่อความปลอดภัยทั้งของตนเองและผู้อื่น รวมทั้งลดผลกระทบในด้านเศรษฐกิจและสังคม ขอความร่วมมือผู้ที่มีแผนจะเดินทางไปประเทศไทยชะลอการเดินทางออกไปก่อน

สำหรับผู้ที่มีความประสงค์จะเดินทางกลับประเทศไทย ขอให้ลงทะเบียนในระบบออนไลน์ของสถานเอกอัครราชทูตฯ ได้ที่ [\[registration form\]](#) เพื่อแจ้งแผนการเดินทางและเหตุผลความจำเป็นเร่งด่วน (หากมี) เพื่อให้ส่วนราชการไทยที่เกี่ยวข้องมีข้อมูลเพียงพอสำหรับการพิจารณาความจำเป็นที่จะให้มีการบินรับส่งบุคคลกลับไทย (repatriation flight) ต่อไป ตามข้อยกเว้นของ กพท. และเพื่อประโยชน์ในการบริหารจัดการการเดินทางเข้าประเทศไทยของทุกคนอย่างมีประสิทธิภาพ

หากเดินทางพร้อมลูกวัยทารก หรือเด็ก ต้องขอหนังสือรับรองให้ลูก ด้วยหรือไม่

ผู้เดินทางทุกคนต้องลงทะเบียนขอหนังสือรับรอง เนื่องจากใช้หนังสือเดินทางและเป็นการเดินทางรายบุคคล โดยหากมีบุตร ต้องลงทะเบียนให้บุตรด้วย โดยอาจพิจารณาใช้อีเมลของพ่อ/แม่

สามารถลงทะเบียนในระบบนี้ ให้สมาชิกในครอบครัวที่เป็นชาวต่างชาติได้หรือไม่ และสามารถเข้ากักตัวที่ SQ ด้วยกันได้หรือไม่ สามารถลงทะเบียนให้ลูกที่เป็นชาวต่างชาติได้หรือไม่

ระบบลงทะเบียน [thaiembdc.org/emergency reg](http://thaiembdc.org/emergency_reg) สำหรับบุคคลไทยที่มีหนังสือเดินทางไทยเท่านั้น หากบุตรยังไม่มีสูติบัตรไทยและหนังสือเดินทางไทย กรุณาติดต่อ สอท/สภท ที่ดูแลเขตอาณาของท่านล่วงหน้า เพื่อขอรับจัดทำสูติบัตร หนังสือเดินทางไทยหรือ [หนังสือสำคัญประจำตัว](#) (Certificate of Identity หรือ C.I.)

สำหรับคู่สมรสชาวต่างชาติต้องขอวีซ่าและเอกสารรับรอง COE ที่ thaiembdc.org/visas/ และต้องเข้าพักที่ ASQ เท่านั้น ไม่สามารถให้ชาวต่างชาติเข้าพัก SQ ได้

คู่สมรสชาวต่างชาติสามารถขอเดินทางพร้อมครอบครัวได้หรือไม่

สำหรับคู่สมรสชาวต่างชาติต้องขอวีซ่าและเอกสารรับรอง COE ที่ thaiembdc.org/visas/ และต้องเข้าพักที่ ASQ เท่านั้น

ตามประกาศ กพท. ชาวต่างชาติจะเข้าประเทศไทยได้ ถ้าเข้าข่าย (1) ได้รับการยกเว้นจากนายกรัฐมนตรีหรือ ปลัดกระทรวงการต่างประเทศตามความจำเป็น (2) ผู้ส่งสินค้าตามความจำเป็น ซึ่งต้องเดินทางออกโดยเร็วเมื่อเสร็จภารกิจ (3) นักบินหรือเจ้าหน้าที่ประจำเครื่องบินที่ปฏิบัติงาน มีกำหนดเวลาที่ชัดเจน (4) คณะทูต คณะกงสุล องค์การระหว่างประเทศ หน่วยงานระหว่างประเทศอื่นตามที่กระทรวงการต่างประเทศอนุญาต หรือ ผู้แทนรัฐบาลที่มาปฏิบัติงานในประเทศไทย พร้อมครอบครัว โดยต้องมีหนังสือรับรองจากกระทรวงการต่างประเทศและใบรับรองแพทย์ Fit to Fly ไม่เกิน 72 ชั่วโมงก่อนเดินทาง (5) มีใบอนุญาตทำงานหรือได้รับอนุญาตจากทางการไทยให้ทำงานในประเทศไทย และใบรับรองแพทย์ Fit to Fly ไม่เกิน 72 ชั่วโมงก่อนเดินทาง และ (6) เปลี่ยนเครื่องภายใน 24 ชั่วโมงและมีใบรับรองแพทย์ Fit to Fly [บุคคล-11-ประเภทที่ได้รับ การยกเว้นและเอกสารที่จำเป็น.pdf](#)

สามารถลงทะเบียนให้สมาชิกในครอบครัวที่เป็นชาวต่างชาติได้หรือไม่

ระบบลงทะเบียน thaiembdc.org/emergencyreg สำหรับบุคคลไทยที่มีหนังสือเดินทางไทยเท่านั้น หากบุตรยังไม่持有หนังสือเดินทางไทยให้ติดต่อเจ้าหน้าที่หนังสือเดินทางไทย สำหรับคู่สมรสชาวต่างชาติต้องขอวีซ่าและเอกสารรับรอง COE ที่ thaiembdc.org/visas/ และต้องเข้าพักที่ ASQ เท่านั้น

ติดต่อซื้อบัตรโดยสารเครื่องบินและเงื่อนไขการซื้อบัตรโดยสารเครื่องบิน

หลังจากที่สถานเอกอัครราชทูตฯ สถานกงสุลใหญ่ ณ นครนิวยอร์ก สถานกงสุลใหญ่ ณ นครลอสแอนเจลิส และ สถานกงสุลใหญ่ ณ นครชิคาโก ได้รับทราบจำนวนโควตาและวันเดินทางแล้ว เจ้าหน้าที่จะดำเนินการจัดหาสายการบินและเส้นทางการบินที่มีความเป็นไปได้ในการดำเนินการบินในช่วงวันเดินทางที่รัฐบาลกำหนด โดยสายการบินจะเป็นผู้กำหนดอัตราค่าบัตรโดยสารเที่ยวเดียว (one way ticket) โดยที่อัตราค่าบัตรโดยสารขึ้นอยู่กับเส้นทางที่ใช้ในการเดินทางจากสหรัฐฯ ไปยังประเทศไทย สำหรับผู้ที่ถือบัตรโดยสารสายการบินที่ตรงกับ repatriation flight จะสามารถเปลี่ยนวันเวลาเดินทางให้สอดคล้องกับโควตาที่ได้รับมอบหมายได้

สถานเอกอัครราชทูตฯ สถานกงสุลใหญ่ฯ จะไม่รับผิดชอบในการซื้อ/เปลี่ยนตั๋วเครื่องบินในทุกกรณี

ข้อมูลการซื้อ/เปลี่ยนตั๋วเครื่องบิน

ท่านที่ลงทะเบียนแล้วสามารถติดต่อซื้อตั๋ว/เปลี่ยนตั๋วได้ทางช่องทางและเงื่อนไขที่ระบุไว้ในเอกสาร repatriation flight ในแต่ละเดือนเท่านั้น

หากมีบัตรโดยสารเครื่องบินอยู่แล้ว สามารถเปลี่ยนตั๋วได้หรือไม่

กรณีมีบัตรโดยสารเครื่องบินที่ตรงกับ Repatriation flight อยู่แล้ว โปรดติดต่อสายการบินโดยตรง เพื่อตรวจสอบเช็คค่าเปลี่ยนได้หรือไม่

สามารถเลือกซื้อตั๋ว ไป-กลับหรือตั๋วเที่ยวเดียว กับสายการบิน repatriation flight ได้หรือไม่
เที่ยวบิน repatriation flight จะจัดตั๋วในรูปแบบตั๋วขาเดียว (one way ticket)

การติดต่อเอเยนต์

โปรดติดต่อเอเยนต์ที่สายการบินมอบหมายในช่องทางติดต่อที่สายการบินกำหนดแจ้งไว้เท่านั้น ท่านไม่สามารถจองผ่านช่องทางอื่นได้เนื่องจากเที่ยวบินเข้าไทยเป็นเที่ยวบินพิเศษที่ส่งคนไทยกลับเข้าประเทศ (repatriation flight) ที่มีการควบคุมจำนวน ผู้เดินทางเข้าประเทศไทยในแต่ละวัน

เอเยนต์ติดต่อกลับล่าช้า/ไม่สามารถติดต่อ

เหตุของการติดต่อเอเยนต์ไม่ได้ มาจากหลายสาเหตุ เช่น เจ้าหน้าที่เอเยนต์ได้รับการติดต่อจำนวนมากทั้งอีเมลและโทรศัพท์ จึงทำให้เจ้าหน้าที่ประสานได้ล่าช้าลง โดยเฉพาะวันที่เปิดโควตาใหม่แต่ละเดือน / ข้อมูลตัวสะกดชื่อนามสกุลในระบบไม่ตรงกับชื่อนามสกุลจริง / มีการเปลี่ยนบัตรโดยสารเดิมทำให้เพิ่มขึ้นตอนในการจัดซื้อบัตรโดยสาร / บัตรเครดิตไม่สามารถหักเงินได้

ตั๋วเครื่องบินเดือนนี้หมดแล้ว เดือนหน้ามี repatriation flight หรือไม่

หากเที่ยวบินที่ท่านประสงค์เดินทางเต็ม ท่านสามารถเลือกเดินทางด้วยเที่ยวบินอื่น หรือรอโควตาให้เดือนถัดไป ขอให้ติดตามประกาศของของ ศูนย์บริหารสถานการณ์โควิด-19 ศบค. [www.moicovid.com] และประกาศสำนักงานการบินพลเรือนแห่งประเทศไทย [www.caat.or.th] โดยท่านสามารถลงทะเบียนขอรับข่าวสารในช่วงสถานการณ์ฉุกเฉินจากสถานเอกอัครราชทูตฯ และกงสุลใหญ่ทั้งสามแห่ง ได้ที่ [[registration form](#)]

เอกสารตรวจลงตรา (วีซ่า) ใกล้จะหมดอายุแล้ว แต่ยังไม่ได้รับอีเมลยืนยันเข้าเกณฑ์

โปรดตรวจสอบระยะเวลาที่ท่านได้รับอนุญาตจากทางการสหรัฐฯ ให้พำนักในสหรัฐฯ และหากพบว่ามีระยะเวลาในการพำนักใกล้จะสิ้นสุดแล้ว หรือยังไม่แน่ใจช่วงเวลาการเดินทางกลับประเทศไทย ขอให้ยื่นคำขอขยายเวลาการพำนักในสหรัฐฯ กับหน่วยงานของสหรัฐฯ ที่เว็บไซต์ <http://www.uscis.gov/visit-united-states/extend-your-stay>

ในเดือนต่อ ๆ ไป จะต้องใช้เอกสารอะไรบ้าง ขอหนังสือรับรองเหมือนเดิมหรือไม่

สำหรับมาตรการและข้อกำหนดการเดินทาง ขอให้ติดตามประกาศของของ ศูนย์บริหารสถานการณ์โควิด-19-ศบค. [www.moicovid.com] และประกาศสำนักงานการบินพลเรือนแห่งประเทศไทย [www.caat.or.th]

การกักกันเฝ้าระวังโรค

ผู้ที่เดินทางเข้าประเทศไทยตามข้อยกเว้นของ กพท. จะต้องเข้ารับการกักกันเฝ้าระวังโรค (State Quarantine) ในสถานที่ที่รัฐกำหนดเป็นเวลา 14 วัน

(1) พื้นที่กักกันโรคแห่งรัฐ (State Quarantine)

ผู้ที่เดินทางเข้าประเทศไทยตามข้อยกเว้นของสำนักงานการบินพลเรือนแห่งประเทศไทยจะต้องยอมเข้ารับการกักกันเฝ้าระวังโรค (State Quarantine) ในสถานที่ที่รัฐกำหนดเป็นเวลา 14 วัน และยินยอมพักสองคนในห้องคู่ในกรณีที่เป็น โดยไม่มีค่าใช้จ่ายที่พัก อาหารและการตรวจสุขภาพ

(2) พื้นที่ควบคุมโรคแห่งรัฐทางเลือก (Alternative State Quarantine – ASQ)

หากท่านประสงค์จะเข้าพักในสถานที่ควบคุมโรคของรัฐทางเลือก (ASQ) เพื่อกักตัวและเฝ้าระวังโรคเป็นเวลา 14 วัน ซึ่งจะต้องรับผิดชอบจัดหาสถานที่จากรายชื่อที่ผ่านการรับรองจากทางการและรับผิดชอบค่าใช้จ่ายเองทั้งหมด ขอให้ติดต่อจองห้องพักกับ ASQ โดยตรง และแจ้งรายละเอียดให้เจ้าหน้าที่สถานเอกอัครราชทูตฯ / สถานกงสุลใหญ่ฯ ทราบล่วงหน้าอย่างน้อย 3 วันก่อนออกเดินทาง

ขั้นตอนในการจองห้องพักกับ รร. ASQ

1. ให้จองห้องพักตรงกับโรงแรมฯ เมื่อทราบวันที่เดินทางถึงประเทศไทย
2. โรงแรมฯ จะแจ้งไปหน่วยงานที่ทำอากาศยานทราบและจะส่งรถมารับที่ทำอากาศยาน (ร.พ. คู่สัญญาจะเป็นผู้มาตรวจสุขภาพ และรักษาหากมีอาการเจ็บป่วย)
3. เมื่อจองห้องพักกับ ASQ เรียบร้อยแล้วให้นำหลักฐานการสำรองที่พัก อัฟโหลดลงในระบบ

รายชื่อโรงแรมที่ผ่านการตรวจประเมิน ASQ โดยกระทรวงสาธารณสุขและกระทรวงกลาโหม สามารถสืบค้นรายชื่อ และรายละเอียดที่ปรับเปลี่ยน ได้ที่

- เว็บไซต์ www.thaiembdc.org/asq
- เว็บไซต์ www.hsscovid.com (โรงแรมที่ผ่านการตรวจประเมินโดย สธ. และ กลาโหม ASQ)
- เฟสบุ๊ก www.facebook.com/Alternative-State-Quarantine-105755234490444

สรุปขั้นตอนการปฏิบัติสำหรับผู้เดินทาง



ใบรับรองแพทย์ (Fit-to-Fly health certificate)

ท่านต้องจัดหาใบรับรองแพทย์ (Fit-to-Fly health certificate) ที่แพทย์ออกให้ไม่เกิน 72 ชั่วโมงก่อนออกเดินทางจากสหรัฐฯ เพื่อยืนยันให้แก่สายการบินขาออกจากประเทศ

ตามข้อกำหนดล่าสุด ทางการไทยขอความร่วมมือผู้ที่เดินทางเข้าประเทศไทยทุกคนกักตัวเอง (self-quarantine) ในที่พักอาศัยเป็นเวลา 14 วันก่อนเดินทาง และหากท่านอยู่ในกลุ่มเสี่ยงโดยพิจารณาจากอาชีพ สถานที่พัก ลักษณะการใช้ชีวิตทางสังคม รวมถึงกิจกรรมประจำวัน ท่านต้องได้รับการตรวจหาเชื้อ COVID-19

โดยวิธี PCR swab test และหากผลเป็นบวก ท่านจะไม่สามารถเดินทางได้ อนึ่ง ในการประเมินความเสี่ยง ท่านอาจพิจารณาใช้ประโยชน์จากวิธีประเมินตนเองของศูนย์ควบคุมและป้องกันโรคแห่งชาติ (CDC) ของ สหรัฐฯ ที่ <https://www.cdc.gov/coronavirus/2019-ncov/testing/diagnostic-testing.html>

คำแนะนำสถานพยาบาลที่อาจขอใบรับรองแพทย์ได้

สถานที่ในการทำ Fit to fly ไม่ได้จำกัดอยู่แค่สถานที่ที่ระบุไว้ด้านล่างเท่านั้น ข้อมูลด้านล่างเป็นเพียง สถานที่ที่เคยออกใบ Fit to fly ได้ โดยสถานทูตฯ และสถานกงสุลใหญ่ ร่วมกับสมาคมนักเรียนไทยในสหรัฐฯ รวบรวมมาเพื่อเป็นประโยชน์และเป็นแนวทางเท่านั้น ที่ผ่านมามีท่านอื่นๆ สามารถทำได้ที่ Urgent clinic หรือ Primary healthcare ทั่วไป

– <https://thaiembdc.org/wp-content/uploads/2020/06/คำแนะนำในการขอใบรับรองแพทย์ที่ยืนยันว่ามีสุขภาพเหมาะสมต่อการเดินทาง.pdf> และ

– <https://thaiembdc.org/wp-content/uploads/2020/03/รายชื่อแพทย์ที่สามารถออกใบรับรอง-Fit-To-Fly-010420.pdf>

ตัวอย่างแบบฟอร์มใบรับรองแพทย์ (Fit to Fly Health Certificate form)

ซึ่งท่านสามารถดาวน์โหลดได้ที่ [F2F form](#) or [F2F-Form \(1\)](#)

ตัวอย่างเอกสารที่ไม่ใช่แบบฟอร์มใบรับรองแพทย์ (Fit to Fly Health Certificate form)



แบบฟอร์ม ต.8

ดาวน์โหลดและกรอกแบบฟอร์ม ได้ที่ [\[แบบฟอร์ม ต.8\]](#) หรือลงทะเบียนผ่านระบบ phone application ของท่าอากาศยานไทย (AOT) <https://aot-app.kdlab.ai/> เมื่อเดินทางถึงประเทศไทย ผู้เดินทางต้องยื่นแบบฟอร์ม ต.8 ก่อนเข้าประเทศ [\[อ่านประกาศ\]](#)

เอกสารที่ใช้ในการเดินทางและขอแนะนำ

เมื่อถึงวันเดินทางให้นำเอกสารดังต่อไปนี้ (ขอให้พิมพ์ hardcopy ของเอกสารทุกฉบับติดตัวไปด้วย) พร้อมสัมภาระไปเช็คอินเพื่อออกเดินทางตามปกติ โปรดเดินทางไปสนามบินล่วงหน้าก่อน เวลาประมาณ 3 ชั่วโมง

- 1) หนังสือเดินทาง หรือ CI
- 2) ใบรับรองการเดินทางที่ออกโดยสถานเอกอัครราชทูตฯ / สถานกงสุลใหญ่ฯ
- 3) ใบรับรองแพทย์ (Fit-to-Fly health certificate)
- 4) ใบ ต.8 หรือใช้ระบบ phone application
- 5) หนังสือเดินทางไทย ที่มีอายุมากกว่า 6 เดือน

หากหนังสือเดินทางหมดอายุ

กรุณาติดต่อ สอท/สกงู ที่ดูแลเขตอาณาของท่าน ล่วงหน้าเพื่อขอรับ [หนังสือสำคัญประจำตัว](#) (Certificate of Identity หรือ C.I.)

ขอแนะนำการเตรียมสัมภาระเดินทาง

ผู้ที่เดินทางเป็นหมู่คณะควรเตรียมสัมภาระเดินทางแยกรายบุคคล เนื่องจากรัฐบาลไทยจะจัดห้องกักกันตัวเพื่อควบคุมโรคแยกห้อง (ยกเว้นกรณีเด็กเล็ก) จึงอาจทำให้เกิดความไม่สะดวกหากท่านต้องหยิบสัมภาระของท่านจากกระเป๋าของผู้โดยสารท่านอื่นเมื่อเดินทางถึงประเทศไทย

หากท่านมีโรคประจำตัวหรือปัญหาสุขภาพ

เพื่อให้รัฐบาลไทยจัดเตรียมการอำนวยความสะดวกแก่ทุกท่านที่เดินทางถึงประเทศไทยได้อย่างเหมาะสมและมีประสิทธิภาพ ขอความร่วมมือท่านแจ้งเจ้าหน้าที่ของสถานเอกอัครราชทูตฯ / สถานกงสุลใหญ่ฯ หากท่านมีโรคประจำตัวหรือปัญหาสุขภาพที่ เจ้าหน้าที่สาธารณสุขไทยควรทราบเพื่อเตรียมความพร้อมในการรับท่าน โดยเฉพาะอย่างยิ่ง (1) ผู้ป่วยอาการสาหัส อาทิ โรคมะเร็ง (2) ผู้มีอาการป่วยทางจิต (3) หญิงตั้งครรภ์ใกล้คลอด 3 วันก่อนการเดินทาง โดยขอความร่วมมือแจ้งข้อมูลประวัติการรักษาที่โรงพยาบาลในประเทศไทย (หากมี) ด้วย

สถานเอกอัครราชทูตฯ และสถานกงสุลใหญ่ฯ

หากท่านมีข้อสงสัยหรือคำถามเพิ่มเติม ขอให้ท่านติดต่อสถานเอกอัครราชทูตฯ หรือสถานกงสุลใหญ่ที่รับผิดชอบพื้นที่ที่ท่านพำนักอยู่ ดังนี้

สถานเอกอัครราชทูต ณ กรุงวอชิงตัน

www.thaiembdc.org อีเมล consular@thaiembdc.org

Hotline (202) 999-7690 (202) 431-0882 (202) 431-7766

สถานกงสุลใหญ่ ณ นครลอสแอนเจลิส

www.thaiconsulatela.org อีเมล consular@thaiconsulatela.org

Hotline (323) 580-4222 (323) 552-3227 (747) 334-4558 (818) 292-7591

สถานกงสุลใหญ่ ณ นครชิคาโก

www.thaiconsulatechicago.org อีเมล info@thaiconsulatechicago.org

Hotline (773) 294-5933

สถานกงสุลใหญ่ ณ นครนิวยอร์ก

www.thaicgny.com อีเมล info@thaicgny.com

Hotline (646) 842-086

สารบัญ

	หน้า
คำนำ	ข
สรุปองค์ความรู้ที่ได้	ค
สารบัญ	๗
1. บทนำ	1
2. แรงแบบตาใจ/สถานการณ์ปัญหา	2
3. แผนการจัดการความรู้	3
4. คณะกรรมการดำเนินการ	6
5. การถอดบทเรียนและสังเคราะห์ความรู้	7
- ประเด็น ในการเดินทางกลับเข้ามาในประเทศไทย ในช่วงสถานการณ์การแพร่ระบาดของเชื้อไวรัสโคโรนา 2019 (COVID-19) ต้องมีการเตรียมตัวอย่างไรบ้าง	7
- ประเด็น ในการเดินทางกลับเข้ามาในประเทศไทย ในช่วง สถานการณ์การแพร่ระบาดของเชื้อไวรัสโคโรนา 2019 (COVID-19) ต้องใช้เอกสารอะไรบ้าง	7
- ประเด็น ในการเดินทางกลับเข้ามาในประเทศไทย ในช่วง สถานการณ์การแพร่ระบาดของเชื้อไวรัสโคโรนา 2019 (COVID-19) มีวิธีการจัดหาที่พักสำหรับการกักกันเฝ้าระวังโรคอย่างไรบ้าง	8
- ประเด็น ในการเดินทางกลับเข้ามาในประเทศไทยไม่ว่าจะเป็น บุคลากรหรือผู้ที่สมัครเข้ามาใหม่ ในช่วงสถานการณ์การแพร่ระบาด ของเชื้อไวรัสโคโรนา 2019 (COVID-19) ต้องใช้เอกสารอะไร เพิ่มเติมจากเดิมบ้าง	9
6. ภาคผนวก	10
- รูปภาพประกอบ	10
- Website และ Email และเบอร์โทรศัพท์ของสถานทูต	14

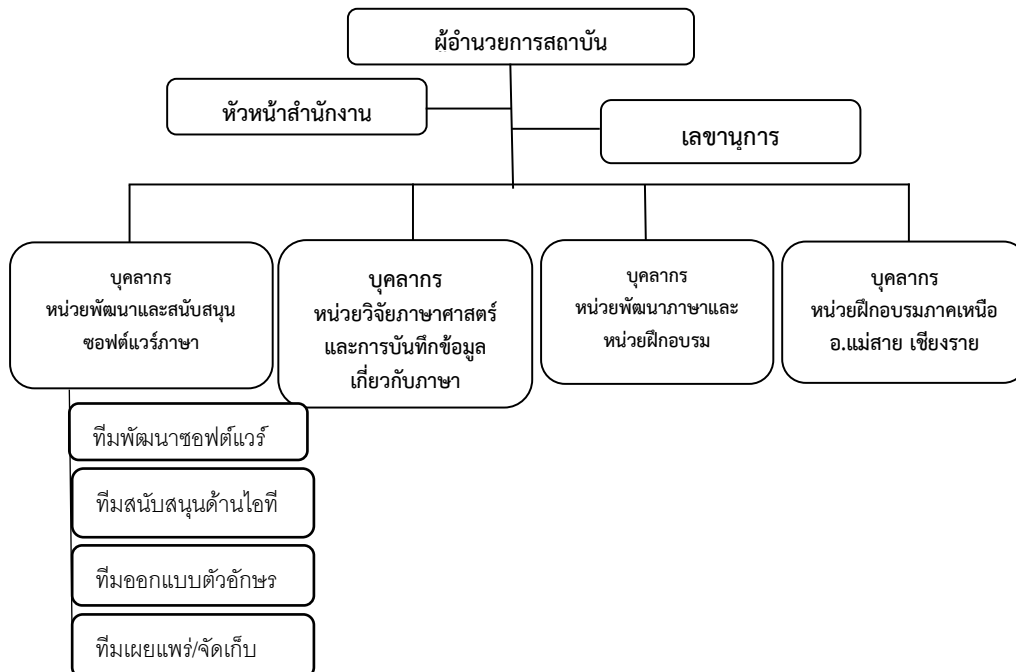
บทนำ

สถาบันภาษาศาสตร์ เป็นองค์กรที่มีพันธกิจในการสนับสนุนงานวิจัยด้านภาษาศาสตร์ และพัฒนาภาษาชาติพันธุ์ อีกทั้งมีการจัดอบรมเพื่อเตรียมความพร้อมให้แก่กลุ่มชาติพันธุ์ในการพัฒนาภาษาที่ยังไม่มีการอ่านเขียนเป็นภาษาของตนเองหรือมีน้อยให้มีการอ่านเขียนและมีวรรณกรรมในภาษาของตนเอง

ทั้งนี้เพื่อให้การดำเนินงานนั้นจะเป็นไปอย่างมีระบบระเบียบ สถาบันภาษาศาสตร์จึงแบ่งการทำงานออกเป็นหน่วยย่อย 4 หน่วย ได้แก่

1. หน่วยพัฒนาและสนับสนุนซอฟต์แวร์ภาษา (Language Software Development and Support Unit) หน่วยพัฒนาและสนับสนุนซอฟต์แวร์ภาษาประกอบด้วย 4 ทีมย่อย อันได้แก่
 - ทีมพัฒนาซอฟต์แวร์คอมพิวเตอร์ Software Development Team
 - ทีมพัฒนาอักษรคอมพิวเตอร์ Non Roman Text Team
 - ทีมจัดพิมพ์ Publishing/Archiving Team
 - ทีมสนับสนุนทางด้านเทคนิค IT Support Team
2. หน่วยฝึกอบรมและพัฒนาภาษา (Language Development and Training Unit)
3. หน่วยวิจัย และเอกสารด้านภาษาศาสตร์ (Linguistic Research and Documentation Unit)
4. หน่วยฝึกอบรมภาคเหนือ อ.แม่สาย (Northern Training Unit)

โครงสร้างองค์กร



ทั้งนี้บุคลากรของสถาบันภาษาศาสตร์ส่วนใหญ่เป็นชาวต่างชาติ ดังนั้นสถาบันฯ จึงจำเป็นต้องมีความรู้เรื่องของวีซ่าและใบอนุญาตทำงาน ทางสถาบันฯ จึงได้จัดให้มีการจัดการความรู้ในหัวข้อเรื่อง : กฎหมายเกี่ยวกับวีซ่าและใบอนุญาตทำงาน

แรงบันดาลใจ/สถานการณ์ปัญหา

ตามที่ทราบกันว่าในสถานการณ์การแพร่ระบาดของเชื้อไวรัสโคโรนา 2019 (COVID-19) ในปัจจุบันนั้น ส่งผลกระทบต่อการเดินทางชีวิตของประชาชนรวมถึงเศรษฐกิจและระบบการทำงานทั้งในส่วนภาครัฐและเอกชนเป็นอย่างมาก อีกทั้งรัฐบาลไทยประกาศให้มีมาตรการในการดูแลควบคุมการเข้า-ออกของผู้ที่จะเดินทางเข้า-ออกประเทศไทย ไม่ว่าจะเป็นชาวต่างชาติหรือประชาชนคนไทยก็ตาม จะต้องปฏิบัติตามกฎระเบียบข้อบังคับที่กำหนด เพื่อป้องกันการแพร่ระบาดของโรค (COVID-19)

จากสถานการณ์ดังกล่าว ทำให้ส่งผลกระทบต่อบุคลากรที่อยู่ต่างประเทศและต้องการที่จะเดินทางกลับเข้ามาเพื่อปฏิบัติหน้าที่ต่อเป็นอย่างมาก โดยเฉพาะอย่างยิ่งเรื่องของการขอวีซ่าและใบอนุญาตทำงาน ดังนั้นสถาบันภาษาศาสตร์จึงจัดทำเล่มความรู้ขึ้น เพื่อให้บุคลากรของสถาบันฯ หรือผู้ที่เกี่ยวข้องได้ใช้ประโยชน์ในการดำเนินการด้านงานวีซ่าและใบอนุญาตทำงานต่อไป



แผนการจัดการความรู้

แบบฟอร์มแผนการจัดการความรู้ (KM Action Plan)

แผนการจัดการความรู้ (KM Action Plan) : กระบวนการจัดการความรู้ (KM Process)								
ชื่อหน่วยงาน : สถาบันภาษาศาสตร์								
ประเด็น KM : การเดินทางกลับเข้ามาในประเทศไทยในช่วงสถานการณ์การแพร่ระบาดของเชื้อไวรัสโคโรนา 2019 (COVID-19)								
เป้าหมาย KM (Desired State) : ต้องมีความรู้เรื่องการเดินทางกลับเข้ามาในประเทศไทยในช่วงสถานการณ์ COVID-19								
การวัดผล : นำความรู้ที่ได้ไปใช้ประกอบในการเดินทางกลับเข้ามาในประเทศไทยในช่วงสถานการณ์ COVID-19								
ลำดับ	กิจกรรม	วิธีการสู่ความสำเร็จ	ระยะเวลา	ตัวชี้วัด	เป้าหมาย	กลุ่มเป้าหมาย	ผู้รับผิดชอบ	สถานะ
1	การบ่งชี้ความรู้	-	กรกฎาคม 2020 - มิถุนายน 2021	ความสำเร็จของการถ่ายทอดและเผยแพร่ความรู้	≥ 80	1.หน่วยบริหารสถาบันภาษาศาสตร์ 2.หน่วยพัฒนาและสนับสนุนซอฟต์แวร์ภาษา 3.หน่วยวิจัยและเอกสารด้านภาษาศาสตร์ 4.หน่วยฝึกอบรมและพัฒนาภาษา และ 5.หน่วยฝึกอบรมภาคเหนือ	หน่วยบริหารสถาบันภาษาศาสตร์	<input type="checkbox"/> ยังไม่ได้ดำเนินการ <input type="checkbox"/> อยู่ระหว่างการดำเนินการ <input checked="" type="checkbox"/> ดำเนินการแล้ว
2	การสร้างและแสวงหาความรู้	-	กรกฎาคม 2020 - มิถุนายน 2021	การเข้าร่วมการประชุมของบุคลากร	≥ 80	1.หน่วยบริหารสถาบันภาษาศาสตร์ 2.หน่วยพัฒนาและสนับสนุนซอฟต์แวร์ภาษา 3.หน่วยวิจัยและเอกสารด้านภาษาศาสตร์ 4.หน่วยฝึกอบรมและพัฒนาภาษา และ 5.หน่วยฝึกอบรมภาคเหนือ	หน่วยบริหารสถาบันภาษาศาสตร์	<input type="checkbox"/> ยังไม่ได้ดำเนินการ <input type="checkbox"/> อยู่ระหว่างการดำเนินการ <input checked="" type="checkbox"/> ดำเนินการแล้ว
3	การจัดความรู้ให้เป็นระบบ	จัดให้ผู้ที่เข้าร่วมมีส่วนในการแสดงความคิดเห็น หรือตอบโต้ในประเด็นความรู้	กรกฎาคม 2020 - มิถุนายน 2021	ผลจากการแสดงความเห็นและโต้ตอบในประเด็นความรู้ของผู้เข้าร่วม	≥ 80	1.หน่วยบริหารสถาบันภาษาศาสตร์ 2.หน่วยพัฒนาและสนับสนุนซอฟต์แวร์ภาษา	หน่วยบริหารสถาบันภาษาศาสตร์	<input type="checkbox"/> ยังไม่ได้ดำเนินการ <input type="checkbox"/> อยู่ระหว่างการดำเนินการ <input checked="" type="checkbox"/> ดำเนินการแล้ว

แผนการจัดการความรู้ (KM Action Plan) : กระบวนการจัดการความรู้ (KM Process)								
ชื่อหน่วยงาน : สถาบันภาษาศาสตร์								
ประเด็น KM : การเดินทางกลับเข้ามาในประเทศไทยในช่วงสถานการณ์การแพร่ระบาดของเชื้อไวรัสโคโรนา 2019 (COVID-19)								
เป้าหมาย KM (Desired State) : ใ้ต้องการความรู้เรื่องการเดินทางกลับเข้ามาในประเทศไทยในช่วงสถานการณ์ COVID-19								
การวัดผล : นำความรู้ที่ได้ไปใช้ประกอบในการเดินทางกลับเข้ามาในประเทศไทยในช่วงสถานการณ์ COVID-19								
ลำดับ	กิจกรรม	วิธีการสู่ความสำเร็จ	ระยะเวลา	ตัวชี้วัด	เป้าหมาย	กลุ่มเป้าหมาย	ผู้รับผิดชอบ	สถานะ
						3.หน่วยวิจัยและเอกสารด้านภาษาศาสตร์ 4.หน่วยฝึกอบรมและพัฒนาภาษาและ 5.หน่วยฝึกอบรมภาคเหนือ		
4	การประมวลและกลั่นกรองความรู้	จัดให้ผู้ที่เกี่ยวข้องมีส่วนร่วมในการแสดงความคิดเห็น หรือตอบโต้ในประเด็นความรู้ และจัดเก็บองค์ความรู้ที่ได้รับการตรวจสอบกลั่นกรองอย่างถูกต้อง ไว้ในคลังความรู้ของสถาบันภาษาศาสตร์	กรกฎาคม 2020 - มิถุนายน 2021	ได้เล็มความรู้สมบูรณ์	≥ 80	1.หน่วยบริหารสถาบันภาษาศาสตร์ 2.หน่วยพัฒนาและสนับสนุนซอฟต์แวร์ภาษา 3.หน่วยวิจัยและเอกสารด้านภาษาศาสตร์ 4.หน่วยฝึกอบรมและพัฒนาภาษาและ 5.หน่วยฝึกอบรมภาคเหนือ	หน่วยบริหารสถาบันภาษาศาสตร์	<input type="checkbox"/> ยังไม่ได้ดำเนินการ <input type="checkbox"/> อยู่ระหว่างการดำเนินการ <input checked="" type="checkbox"/> ดำเนินการแล้ว
5	การเข้าถึงความรู้	-		-	≥ 80	1.หน่วยบริหารสถาบันภาษาศาสตร์ 2.หน่วยพัฒนาและสนับสนุนซอฟต์แวร์ภาษา 3.หน่วยวิจัยและเอกสารด้านภาษาศาสตร์ 4.หน่วยฝึกอบรมและพัฒนาภาษาและ 5.หน่วยฝึกอบรมภาคเหนือ	หน่วยบริหารสถาบันภาษาศาสตร์	<input type="checkbox"/> ยังไม่ได้ดำเนินการ <input checked="" type="checkbox"/> อยู่ระหว่างการดำเนินการ <input type="checkbox"/> ดำเนินการแล้ว
6	การแบ่งปันแลกเปลี่ยนความรู้	-	กรกฎาคม 2020 - มิถุนายน 2021	-	-	1.หน่วยบริหารสถาบันภาษาศาสตร์ 2.หน่วยพัฒนาและสนับสนุนซอฟต์แวร์ภาษา	หน่วยบริหารสถาบันภาษาศาสตร์	<input type="checkbox"/> ยังไม่ได้ดำเนินการ <input type="checkbox"/> อยู่ระหว่างการดำเนินการ <input checked="" type="checkbox"/> ดำเนินการแล้ว

แผนการจัดการความรู้ (KM Action Plan) : กระบวนการจัดการความรู้ (KM Process)								
ชื่อหน่วยงาน : สถาบันภาษาศาสตร์								
ประเด็น KM : การเดินทางกลับเข้ามาในประเทศไทยในช่วงสถานการณ์การแพร่ระบาดของเชื้อไวรัสโคโรนา 2019 (COVID-19)								
เป้าหมาย KM (Desired State) : ใ้ต้องค้ความรู้เรื่องการเดินทางกลับเข้ามาในประเทศไทยในช่วงสถานการณ์ COVID-19								
การวัดผล : นำความรู้ที่ได้ไปใช้ประกอบในการเดินทางกลับเข้ามาในประเทศไทยในช่วงสถานการณ์ COVID-19								
ลำดับ	กิจกรรม	วิธีการสู่ความสำเร็จ	ระยะเวลา	ตัวชี้วัด	เป้าหมาย	กลุ่มเป้าหมาย	ผู้รับผิดชอบ	สถานะ
						3.หน่วยวิจัยและเอกสารด้านภาษาศาสตร์ 4.หน่วยฝึกอบรมและพัฒนาภาษาและ 5.หน่วยฝึกอบรมภาคเหนือ		
7	การเรียนรู้	-		-	≥ 80	1.หน่วยบริหารสถาบันภาษาศาสตร์ 2.หน่วยพัฒนาและสนับสนุนซอฟต์แวร์ภาษา 3.หน่วยวิจัยและเอกสารด้านภาษาศาสตร์ 4.หน่วยฝึกอบรมและพัฒนาภาษาและ 5.หน่วยฝึกอบรมภาคเหนือ	หน่วยบริหารสถาบันภาษาศาสตร์	<input type="checkbox"/> ยังไม่ได้ดำเนินการ <input checked="" type="checkbox"/> อยู่ระหว่างการดำเนินการ <input type="checkbox"/> ดำเนินการแล้ว
ผู้อนุมัติ : อนุรักษ์ นะขอ (หัวหน้าหน่วยงาน)								

คณะกรรมการดำเนินการ

1. แครีน เบนนิเตช ประธานกรรมการ
2. อนูรัักษ์ นะซอ คณะกรรมการ
3. เจนจิรา พัวพันธ์สุวรรณ คณะกรรมการและเลขานุการ

การถอดบทเรียนและสังเคราะห์ความรู้

เมื่อวันที่ 21 สิงหาคม 2563 นายคริสโตเฟอร์ เอิร์ท เจ้าหน้าที่ของสถาบันภาษาศาสตร์ได้จัดการนำเสนอเรื่อง “การเดินทางกลับเข้ามาในประเทศไทยในช่วงสถานการณ์การแพร่ระบาดของเชื้อไวรัสโคโรนา 2019 (COVID-19)” จุดประสงค์ของการนำเสนอนี้เพื่อให้ผู้ที่เกี่ยวข้องนั้น สามารถนำไปใช้เป็นแนวทางการดำเนินการในการเดินทางกลับเข้ามาในประเทศไทย เพื่อให้กลับเข้ามาปฏิบัติหน้าที่ต่อ ผู้นำเสนอได้ให้ข้อมูลผ่านประสบการณ์จริงของตนเองที่ได้มีการเตรียมตัวก่อนการเดินทาง ระหว่างการเดินทาง และช่วงที่อยู่ในสถานที่กักตัว อีกทั้งได้ชี้แจงและแนะนำวิธีการต่างๆ รวมถึงการเตรียมเอกสารอะไรบ้างที่ต้องใช้สำหรับการยื่นคำร้องขอกลับเข้ามาในประเทศไทยเพื่อกลับเข้ามาทำงานต่อ ซึ่งได้มีการแบ่งเป็นประเด็นดังต่อไปนี้

- **ประเด็น** ในการเดินทางกลับเข้ามาในประเทศไทย ในช่วงสถานการณ์การแพร่ระบาดของเชื้อไวรัสโคโรนา 2019 (COVID-19) **ต้องมีการเตรียมตัวอย่างไรบ้าง**

เล่าเรื่อง ตามที่สำนักงานการบินพลเรือนแห่งประเทศไทย (กพท.) ได้ออกประกาศเรื่อง เงื่อนไขในการอนุญาตให้อากาศยานทำการบินเข้าออกประเทศไทย (ฉบับที่ 2) ณ วันที่ 2 ก.ค. 2563 และเงื่อนไขในการอนุญาตให้อากาศยานทำการบินเข้าออกประเทศไทย (ฉบับที่ 3) ณ วันที่ 3 ส.ค. โดยมีวัตถุประสงค์เพื่อให้บุคคลประเภทต่าง ๆ ที่ได้รับอนุญาตสามารถเดินทางเข้าราชอาณาจักรได้ คือ บุคคลผู้มีสัญชาติไทย/ไม่ใช่บุคคลสัญชาติไทย และบุคคลที่มีหนังสือเดินทางไทยที่ยังมีอายุการใช้งาน

**ทั้งนี้ต้องทำการตรวจสอบว่าเป็นบุคคลตามข้อยกเว้น 11 ประเภทหรือไม่ ตาม link ข้างล่างนี้
<https://thaiembdc.org/wp-content/uploads/2020/08/infocaatJUly42020.jpg>

สรุปประเด็น ในการเดินทางกลับเข้ามาในประเทศไทยในช่วงสถานการณ์การแพร่ระบาดของเชื้อไวรัสโคโรนา 2019 (COVID-19) ต้องมีการติดตามข้อมูลข่าวสารรวมถึงประกาศต่างๆ ที่เกี่ยวข้องกับสถานการณ์ฯ ของประเทศไทย ณ เวลานั้นอย่างละเอียด

- **ประเด็น** ในการเดินทางกลับเข้ามาในประเทศไทย ในช่วงสถานการณ์การแพร่ระบาดของเชื้อไวรัสโคโรนา 2019 (COVID-19) **ต้องใช้เอกสารอะไรบ้าง**

เล่าเรื่อง ในการเดินทางกลับเข้ามาในประเทศไทย ในช่วงสถานการณ์การแพร่ระบาด COVID-19 ต้องใช้เอกสารดังนี้ในการยื่นคำร้องเพื่อขอกลับเข้ามาในประเทศไทย

1. ขอรับหนังสือรับรองการเดินทางเข้าประเทศไทย (Certificate of entry / COE)

ขั้นตอนที่ 1 – ลงทะเบียนที่ coethailand.mfa.go.th

ขั้นตอนที่ 2 – จัดหาและอัปโหลดตัวเครื่องบินเพื่อ “ยืนยันการเดินทาง”

ขั้นตอนที่ 3 – รับหนังสือรับรอง (COE)

*สามารถลงทะเบียนขอรับ COE ออนไลน์ และคู่มือการลงทะเบียน

2. ดาวนโหลดและลงทะเบียน ThailandPlus Application
3. จัดหาใบรับรองแพทย์ Fit-to-Fly
4. จัดหาแบบฟอร์ม ต.8 thaiembdc.org/wp-content/uploads/2020/03/T8_form.pdf
5. เอกสารที่ต้องเตรียมในวันเดินทาง
 1. หนังสือเดินทาง หรือ C.I.
 2. ตัวเครื่องบิน

3. ใบจองโรงแรม ASQ ในกรณีที่บินโดยเที่ยวบิน Semi-Commercial flight หรือในกรณีที่เลือกใช้บริการ
4. หนังสือรับรองการเดินทาง (COE)
5. ผลตรวจ Fit-to-Fly พร้อมสัมภาระไปเช็คอิน เพื่อออกเดินทางตามปกติ
6. ผลตรวจ Covid-19 ในกรณีที่สายการบินหรือประเทศที่เดินทางผ่านกำหนด

เมื่อเดินทางถึงไทยเอกสารที่ยื่นเพิ่มเติม ได้แก่

1. ThailandPlus Application
2. แบบฟอร์ม ต.8

สรุปประเด็น ในการเดินทางกลับเข้ามาในประเทศไทย ในช่วงสถานการณ์การแพร่ระบาดของเชื้อไวรัสโคโรนา 2019 (COVID-19) เอกสารที่ต้องเตรียมขึ้น จะต้องจัดเตรียมตามเวลาที่กำหนด หากล่าช้า อาจจะต้องมีดำเนินการซ้ำอีก ซึ่งอาจจะทำให้เสียเวลาและเสียค่าใช้จ่ายเพิ่ม

- **ประเด็น** ในการเดินทางกลับเข้ามาในประเทศไทย ในช่วงสถานการณ์การแพร่ระบาดของเชื้อไวรัสโคโรนา 2019 (COVID-19) **มีวิธีการจัดหาที่พักสำหรับการกักกันเฝ้าระวังโรคอย่างไรบ้าง**

เล่าเรื่อง สำหรับผู้ที่เดินทางเข้าประเทศไทยตามข้อยกเว้นของ กพท. จะต้องเข้ารับการกักกันเฝ้าระวังโรค (State Quarantine) เป็นเวลา 14 วัน

- (1) พื้นที่กักกันโรคแห่งรัฐ (State Quarantine) ไม่มีค่าใช้จ่าย
- (2) พื้นที่ควบคุมโรคแห่งรัฐทางเลือก (Alternative State Quarantine – ASQ) รับผิดชอบจัดหาที่พักและรับผิดชอบค่าใช้จ่ายเอง และแจ้งรายละเอียดให้เจ้าหน้าที่สถานเอกอัครราชทูตฯ / สถานกงสุลใหญ่ฯ ทราบล่วงหน้าอย่างน้อย 3 วันก่อนออกเดินทาง

ขั้นตอนในการจองห้องพักกับ โรงแรม ASQ

1. ให้จองห้องพักตรงกับโรงแรมฯ เมื่อทราบวันที่เดินทางถึงประเทศไทย
2. โรงแรมฯ จะแจ้งไปหน่วยงานที่ทำอากาศยานทราบและจะส่งรถมารับที่ทำอากาศยาน (ร.พ. คู่สัญญาจะเป็นผู้มาตรวจสุขภาพ และรักษาหากมีอาการเจ็บป่วย)
3. เมื่อจองห้องพักกับ ASQ เรียบร้อยแล้ว ให้นำหลักฐานการสำรองที่พัก อัฟโหลดลงในระบบ

สรุปประเด็น ในการเดินทางกลับเข้ามาในประเทศไทย ในช่วงสถานการณ์การแพร่ระบาดของเชื้อไวรัสโคโรนา 2019 (COVID-19) หากผู้เดินทางต้องการที่พักสำหรับการกักกันเฝ้าระวังโรคโดยเสียค่าใช้จ่ายเอง ก็สามารถทำได้ แต่หากให้ทางรัฐเป็นผู้ดูแลก็จะไม่เสียค่าใช้จ่าย

หลังจากที่สถาบันฯ ได้จัดการนำเสนอเรื่อง “การเดินทางกลับเข้ามาในประเทศไทยในช่วงสถานการณ์การแพร่ระบาดของเชื้อไวรัสโคโรนา 2019 (COVID-19)” เมื่อวันที่ 21 สิงหาคม 2020 ไปแล้วนั้น ณ เดือนมิถุนายน 2564 สถาบันฯ ก็ได้เพิ่มเติมประเด็นของการจัดการเรียนรู้ในเรื่องนี้ขึ้นอีกแต่ผ่านทาง ZOOM เนื่องจากรัฐบาลได้มีการแก้ไขและเพิ่มเติมกฎระเบียบข้อบังคับและมาตรการในการดูแลควบคุมการเข้า-ออกระหว่างประเทศขึ้นอีก ทั้งนี้ทางสถาบันฯ ได้เล็งเห็นว่าประเด็นต่อไปนี้เป็นข้อข้องเป็นประโยชน์กับบุคลากรต่างชาติและผู้ที่เกี่ยวข้อง จึงได้เพิ่มประเด็นใหม่นี้ขึ้นมาดังนี้

• **ประเด็น** ในการเดินทางกลับเข้ามาในประเทศไทยไม่ว่าจะเป็นบุคลากรหรือผู้ที่สมัครเข้ามาใหม่ ในช่วงสถานการณ์การแพร่ระบาดของเชื้อไวรัสโคโรนา 2019 (COVID-19) **ต้องใช้เอกสารอะไรเพิ่มเติมจากเดิมบ้าง**

เล่าเรื่อง ข้อมูลเพิ่มเติมสำหรับการจัดเตรียมเอกสารในการยื่นขอวีซ่า Non-Immigrant B กรณีผู้ที่มีความประสงค์ที่จะเดินทางเข้ามาในประเทศไทย และต้องการสมัครเข้ามาเป็นบุคลากรของมหาวิทยาลัย ซึ่งยังไม่มียวีซ่า Non-Immigrant B จำเป็นต้องเตรียมเอกสารในการยื่นขอวีซ่าดังนี้

- 1) หนังสือเชิญจากมหาวิทยาลัยรับรองโดยผู้บริหารสูงสุด คือ อธิการบดีหรือรักษาการอธิการบดี โดยแนบเอกสารของมหาวิทยาลัย ใบอนุญาตให้จัดตั้งสถาบันอุดมศึกษาเอกชน หนังสือคำสั่งสภามหาวิทยาลัย เรื่องการแต่งตั้งอธิการบดี หรือรักษาการอธิการบดี หนังสือรับรองการแต่งตั้งแต่งตั้งอธิการบดี หรือรักษาการอธิการบดี จากสำนักงานปลัดกระทรวงการอุดมศึกษา วิทยาศาสตร์ วิจัยและนวัตกรรม เอกสารประกอบของอธิการบดีหรือรักษาการอธิการบดี
- 2) หนังสือรับรองการขอรับใบอนุญาตทำงานแทนคนต่างด้าวจากมหาวิทยาลัยที่ออกให้โดยสำนักงานจัดหางานจังหวัด (บต.32)**[ใช้ในกรณีผู้ที่ต้องการจะสมัครเข้ามาใหม่](#)
- 3) กรมธรรม์ประกันการเดินทางที่มีความคุ้มครองรวมไปถึงโรคโควิด-19 ด้วย วงเงินความคุ้มครองไม่ต่ำกว่า 100,000 ดอลลาร์สหรัฐ
- 4) ลักษณะและรายละเอียดงานจากหน่วยงานที่สังกัด (Job Description)
- 5) หนังสือรับรองการเข้าเมือง Certificate of entry (COE)
- 6) หนังสือเดินทางที่ยังไม่หมดอายุ
- 7) ใบรับรองแพทย์ (Fit-to-Fly)
- 8) ผลตรวจ Covid-19
- 9) ตั๋วเครื่องบิน
- 10) ใบจองโรงแรม ASQ

สรุปประเด็น ในการเดินทางกลับเข้ามาในประเทศไทยไม่ว่าจะเป็นบุคลากรหรือผู้ที่ต้องการสมัครเข้ามาใหม่ก็ตาม ณ สถานการณ์การแพร่ระบาดของเชื้อไวรัสโคโรนา 2019 (COVID-19) เอกสารที่ต้องเตรียมนั้น จะต้องจัดเตรียมตามเวลาที่กำหนดและครบถ้วนตามข้อกำหนดของทางรัฐบาล หากล่าช้าอาจจะต้องมีดำเนินการซ้ำอีก ซึ่งอาจจะทำให้เสียเวลาและเสียค่าใช้จ่ายเพิ่ม

ภาคผนวก



รูปภาพการนำเสนอเรื่อง
“การเดินทางกลับเข้ามาในประเทศไทยในช่วงสถานการณ์การแพร่ระบาดของเชื้อไวรัสโคโรนา 2019 (COVID-19)” ณ วันที่ 21 สิงหาคม 2563

สำนักงานจัดหางานจังหวัดเชียงใหม่
 053 112911 - 4 ต่อ 22 ใบรับคำขอ
 RECEIPT FORM เลขที่ใบอนุญาตทำงาน

เลขรับที่ NO. 00366/2564 สก.ขม.0376/2564

วันที่ DATE 24 พ.ค. 2564

ชื่อคนต่างด้าว NAME OF APPLICANT PA1716092

เจ้าพนักงานผู้รับ NAME OF OFFICER นางสาวกัตติราภรณ์ กันต์
 เจ้าพนักงานแรงงาน

Photo

ลงทะเบียนและชำระค่ายื่นแบบคำขอ
 REGISTERING APPLICATION FORM AND PAYING APPLICATION FEE

แบบคำขอ APPLICATION FORM

ตท.1 WP.1 ตท.8 WP.8

ตท.2 WP.2 ตท.9 WP.9

ตท.3 WP.3 คำร้องขอแก้ไขรายการ

ตท.4 WP.4 CHANGING DETAILS IN WORK PERMIT

ตท.5 WP.5 คำร้องขอรับใบอนุญาต

ตท.6 WP.6 ตาม ม.11 SECTION 11

ตท.7 WP.7

ใบอนุญาตทำงานสิ้นอายุ วันที่ 31 พ.ค. 2565

ระหว่าง เดือน ก.ค. ถึง ส.ค. 64

วันนัดรับ เวลา (TIME) 08.30-15.30 น.

WORK PERMIT MAY BE PICKED UP ON

ข้อปฏิบัติ คนต่างด้าวมารับด้วยตนเอง พร้อมหนังสือเดินทางฉบับจริงและค่าธรรมเนียม

Regulation The alien must come in person with passport and fee

คนต่างด้าวผู้รับมอบมารับด้วยตนเอง พร้อมค่าธรรมเนียม

The alien/grantee must come in person and fee

นายจ้างผู้รับมอบมารับด้วยตนเอง

The employer/grantee must come in person

(นายจักรี หุ่ยโพธิ์)
 นักวิชาการแรงงานชำนาญการ

หมายเหตุ เอกสารฉบับนี้ต้องนำมาแสดงทุกครั้งที่ได้รับใบอนุญาต หรือยื่นแบบคำขอ

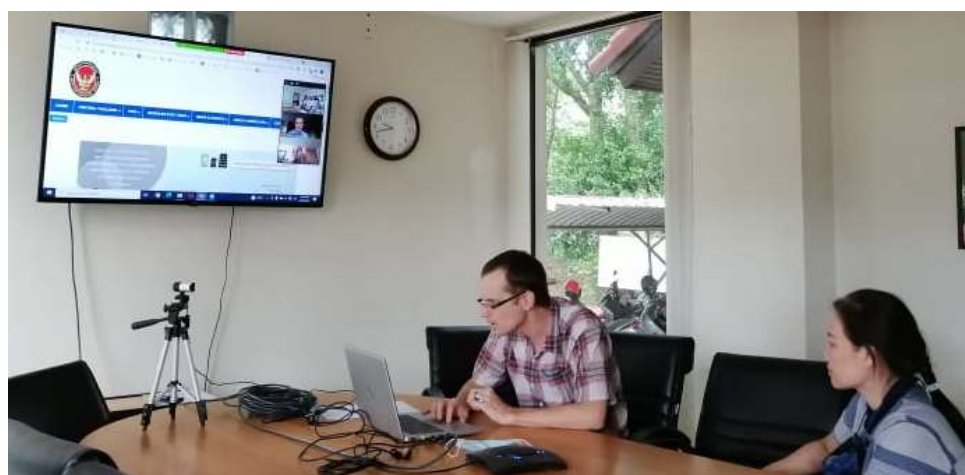
Remark Please bring receipt form when contact the officer for Work Permit

หนังสือรับรองการขอรับใบอนุญาตทำงานแทนคนต่างด้าวจากมหาวิทยาลัยที่ออกให้โดยสำนักงานจัดหางานจังหวัด

(ตท.1/WP.1)

****เอกสารเพิ่มเติม (ม.ย.64) ใช้ในกรณีผู้ที่ต้องการจะสมัครเข้ามาใหม่**

หนังสือรับรองประวัติอาชญากรรมที่ออกให้โดยกองพิสูจน์หลักฐานสถานีตำรวจในท้องที่ของผู้สมัครวีซ่า



รูปภาพการประชุม ZOOM
“การเดินทางกลับเข้ามาในประเทศไทยในช่วงสถานการณ์การแพร่ระบาดของเชื้อไวรัสโคโรนา 2019 (COVID-19)” ณ เดือนมิถุนายน 2564

สถานเอกอัครราชทูต ณ กรุงวอชิงตัน

www.thaiembdc.org อีเมล consular@thaiembdc.org

Hotline (202) 999-7690 (202) 431-0882 (202) 431-7766

สถานกงสุลใหญ่ ณ นครลอสแอนเจลิส

www.thaiconsulatela.org อีเมล consular@thaiconsulatela.org

Hotline (323) 580-4222 (323) 552-3227 (747) 334-4558 (818) 292-7591

สถานกงสุลใหญ่ ณ นครชิคาโก

www.thaiconsulatechicago.org อีเมล info@thaiconsulatechicago.org

Hotline (773) 294-5933

สถานกงสุลใหญ่ ณ นครนิวยอร์ก

www.thaicgny.com อีเมล info@thaicgny.com

Hotline (646) 842-086